

Hoda El oiali Krama y Estrella Navarro Peñaranda

Tutores: M^a Gloria Hellín Rodríguez¹, Inmaculada Méndez Mateo²

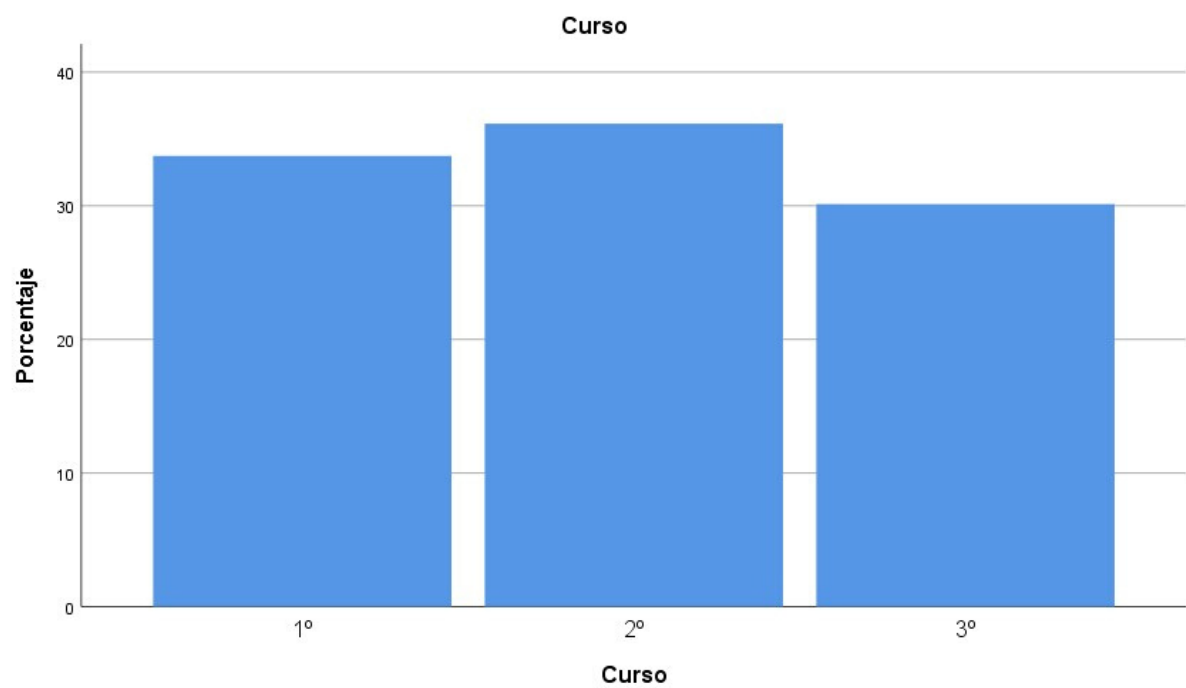
1 IES Ramón y Cajal (Murcia)

2 Universidad de Murcia (Murcia)



Introducción

La convivencia escolar hace referencia a la calidad de las relaciones interpersonales que se establecen entre los diferentes miembros de la comunidad educativa. En ocasiones algunos problemas de convivencia pueden dar lugar a la aparición de situaciones de violencia escolar (Ortega-Ruiz, Del Rey y Casas, 2013).



Metodología

Los participantes fueron 166 estudiantes (82 chicos y 84 chicas) de la ESO con edades entre los 12 y los 17 años.

Para medir la red social de iguales se utilizó la escala de convivencia escolar (ECE) elaborado por Del Rey, Casas y Ortega Ruiz (2017). Se realizaron análisis descriptivos y correlaciones de Pearson utilizando el SPSS 24. Se aseguró la confidencialidad y el anonimato.

Resultados

Por un lado se encontró una correlación significativa positiva entre la red social de iguales y el ajuste normativo, así como con la gestión interpersonal positiva. Y por otro lado, se encontró una correlación significativa negativa entre la red social de iguales y la victimización (véase Tabla 1).

	Ajuste normativo	Gestión interpersonal positiva	Victimización
1. Red social de iguales	.373***	.561***	-.290***
*** La correlación es significativa al nivel .001; ** La correlación es significativa al nivel .01; * La correlación es significativa al nivel .05			

Conclusión

Las conclusiones obtenidas del estudio indican que una red social positiva entre los iguales está relacionada con una gestión interpersonal positiva por parte de profesorado ante las dificultades que se puedan encontrar.

Del mismo modo cabe destacar que una red social positiva implica una menor victimización por parte del grupo de iguales y por lo tanto una menor percepción de rechazo y de exclusión.

Esto permitirá llevar a cabo diferentes acciones en el centro educativo para promover la convivencia escolar.



Bibliografía

- Del Rey, R., Casas, J. y Ortega Ruiz, R. (2017). Desarrollo y validación de la Escala de Convivencia Escolar. *Universitas Psychologica*, 16(1). Doi: 10.11144/Javeriana.upsy16-1.dvec
- Ortega-Ruiz, R., Del Rey, R. y Casas, J.A. (2013). La Convivencia Escolar: clave en la predicción del Bullying. *Revista Iberoamericana de Evaluación Educativa*, 6(2), 91-102.

Agradecimientos

Agradecemos el apoyo y la ayuda de las tutoras Gloria Hellín Rodríguez e Inmaculada Méndez Mateo y a Bruno Martiz nuestro coordinador.